

03

Lugilde

Visións en konflito

03

Colección **RONSEL** Museo Provincial de Lugo

Lugilde

DEPUTACIÓN DE LUGO
Área de Cultura e Deporte

Antón Bao Abelleira
Vicepresidente

Antonio Veiga Outeiro
Deputado Delegado

CATÁLOGO

Colección Ronsel 03

Edita

Museo Provincial de Lugo
Servizo de Publicacións da Deputación de Lugo

Coordinación

Xoán Ramiro Cuba Rodríguez
Departamento de Publicacións da Rede Museística Provincial

Textos

Fernando Villapol
Adolfo de Abel Vilela

Fotografías

Germán Limeres

Deseño gráfico e maquetación

ta ta ta

Impresión

Gráfico Lugo

ISBN: 978-84-892-402-2
Depósito legal: LU-378-2008

Primeira edición, outubro de 2008

© **da presente edición** Museo Provincial de Lugo

© **dos textos** os seus autores

© **das fotografías** os seus autores

José María Lugilde Pena, artista lucense, nado no barrio da Ponte en 1943, chega neste ano 2008 á Sala de Exposicións da Deputación de Lugo, coa mostra “Visións en Konflito” e trae canda si unha longa traxectoria como artista iniciada en Lugo e continuada na súa etapa como emigrante en Brasil. Aínda que xa expuxera en Lugo a mediados dos anos sesenta, é precisamente en Brasil, onde ademais de proseguir coa súa formación artística, comeza unha intensa actividade expositiva que lle permite exhibir a súa obra en varias cidades brasileiras, tanto de maneira individual como participando en mostras colectivas e tamén acadar no país sudamericano algúns notables galardóns polos seus méritos artísticos.

O seu regreso a Galiza, para instalarse de novo na súa cidade natal, supón para Lugilde o reinicio da súa carreira, sendo significativamente unha exposición na Deputación de Lugo o ano 1978 o evento que marca o primeiro fito desta nova etapa. Un periplo que o levará a expoñer en numerosas ocasión non só en Lugo, senón tamén nas máis importantes vilas da provincia, en todas as cidades galegas, en Madrid e noutros puntos do Estado español e mesmo de Europa. Dende aquelas primeiras comparecencias individuais en Lugo, a finais dos anos setenta, Lugilde foi evolucionando dende unha pintura asentada nuns postulados próximos ao realismo cara unhas propostas moito máis persoais que poden inscribirse, asumindo os riscos que comporta calquera etiqueta, no eido do surrealismo.

“Visións en Konflito”, mostra de pintura, escultura e, en palabras do propio Lugilde, escultopintura, responde a esa preocupación do artista por dar saída nas súas realizacións plásticas ao seu particular mundo de soños, realidades conscientes e subconscientes, e aos conflitos que produce esa confrontación interna do onírico co real, do persoal co social, e responde tamén á procura individual dunha postura filosófica perante a vida, a arte, a historia, as crenzas, as ideas e o devir do mundo. Lugilde reflicte nestas “Visións en Konflito” todas esas contradicións fundamente vitais e, despois de pasalas pola peneira da súa visión onírica, acada unha serie de obras que se relacionan entre si moi directamente e que veñen marcadas cunha impronta absolutamente persoal.

Lugilde, como el mesmo afirma, é consciente de que enfrontar a creación artística, igual que enfrontar a mesma vida, require coraxe e renuncia do xa sabido ou do estipulado, sabe tamén que “para un artista, a liberdade é algo que resulta indispensable coma o talento ou a intelixencia”. Desas posicións, deses pensamentos básicos xorde a obra de Lugilde que volve á Deputación, trinta anos despois, para ofrecer estas “Visións en Konflito”, que agora se recollen tamén neste catálogo que teño a honra de presentar.

Antón Bao Abelleira

Vicepresidente da Deputación de Lugo

ADOLFO DE ABEL VILELA

José María Lugilde Surrealista e Kitsch

Case un século despois de que o surrealismo aparecese como un novo movemento artístico das vangardas, aquel Espírito Novo que xurdiu entre os artistas e intelectuais europeos do período de entre guerras, un anhelo de renovación en todas as ordes da sociedade impulsado polo progreso científico e industrial, un movemento poético, no que pintura e escultura concíbense, como consecuencias plásticas da poesía, temos que preguntarnos ante a obra plástica de Lugilde, se a súa creatividade artística, se pode encasillar dalgún xeito neste estilo.

A palabra *surrealista* aparece na obra literaria de Guillaume Apollinaire *As tetas de Tiresias*, cualificada no subtítulo como “drama surrealista”, en xuño de 1917, para referirse á reprodución creativa dun obxecto, que o transforma e enriquece. Afirma na introdución:

Cando o home quixo imitar a acción de andar, creou a roda, que non se parece a unha perna. Do mesmo xeito creou, inconscientemente o surrealismo...

Pero o surrealismo nútrese das teorías psicoanalíticas de Sigmund Freud, e xa que logo, deriva cara a unha observación distinta da realidade transformada polas visións oníricas ou fantásticas dos sonhos. Mentres que o pintor surrealista plasma no soporte pictórico unha realidade

imaxinada, inventada, que non é real, o substrato ou a fonte que inspira a temática do artista Lugilde, é outra. Non son o mundo dos sonhos, ou do inconsciente. Busca o tema na lenda tradicional ou na historia que el mesmo crea e recrea cun certo sentido poético, represéntaa con elementos e formas, unhas veces realistas, outras distorsionadas, monstruosas ou inxenuas. O surrealismo propón trasladar esas imaxes ao mundo da arte por medio dunha asociación mental libre, sen a intromisión censora da conciencia.

Se hai algo que se poida afirmar sen discusión do seu traballo. É que non imita a ninguén, porque a súa obra leva o seu sinal persoal. Con Lugilde non é fácil utilizar o método comparativo para analizar os seus traballos, porque Lugilde só se parece a Lugilde. A estas alturas da súa traxectoria vital, non é doado negarlle o seu dominio do oficio de Pintor Creativo. Outra cousa é, que se comparta o resultado final do seu traballo.

É consciente e sabe que estéticamente é polémico. Que as súas obras non gustan a todo o mundo, pero non lle importa porque sabe que sobre gustos non hai nada escrito. E cando se lle critican algunhas das cousas que fai, deféndese cun argumento que ten pouca discusión. Faino así porque o sente, porque lle gusta a el. É o seu gusto e goza facendo o que fai e como o fai. Esta posición un tanto ácrata, ten a vantaxe da autosatisfacción, pero tamén leva servidumes, como o risco a ser criticado. Se para gustos píntanse cores, o ser humano como un elemento máis da natureza, é diverso, en ideas políticas e relixiosas, en etnias, en culturas, en hábitos, en gustos culinarios, etc. Tamén o é en canto a apreciación do bonito ou do feo, dúas percepcións moi pouco subxectivas. Non a

todo o mundo lle gustan os bodegóns, as paisaxes, os temas relixiosos ou de historia, os tons cálidos ou fríos, a pintura de Picasso, de Dali, a “Odalisca” de Rauschenberg, o urinario de Duchamp.

Xa que logo Lugilde primeiro crea para el, para o seu goce persoal, e para os que coinciden con el. Os demais teremos que facer un exercicio, máis ou menos intelectual, de aceptación ou de rexeitamento. Con máis ou menos esforzo teremos que *“aprender a amar o seu traballo”*. E o certo é que un pode quedar enganchado por aquilo que en principio non lle gusta.

O seu repertorio temático está tamén conectado co seu habitat, co *Galego*. Aínda que a súa inspiración é o acontecer diario, o cotián, visto coa súa óptica particular e representado coa súa estética, do mesmo xeito que o fixeron e fan artistas que ocupan un lugar destacado na Historia da Arte, tamén recorre ás interpretacións, ver con outros ollos representar doutro xeito obras coñecidas de pintores famosos como Johannes Vermeer, un dos máis importantes da pintura holandesa do século XVII, que tamén representou o cotián na casa burguesa. O formato do soporte tipo fiestra, recórdannos eses interiores intimistas cheos de luz e actividade. Tamén está presente nas súas reinterpretacións Velázquez, destacando tanto polo seu formato como pola súa execución unha versión *Kitsch* da infanta doña Margarita. Porque nesta exposición temos a novidade de que Lugilde engade á súa visión surrealista, o *kitsch*, tanto en pintura como en escultura. Pero como o termo tamén ten connotacións despectivas, non estará de máis centrarnos no seu significado positivo, como unha máis das tendencias artísticas contemporáneas.

Kitsch é unha palabra alemá que empezou a ser utilizada para definir o obxecto estético empobrecido, con mala manufactura, significando máis a identificación do consumidor cun novo status social e menos cunha resposta estética xenuína. O *kitsch* apelaba a un gusto vulgar da adifneirada burguesía de Munich que como novos ricos, trataban de imitar os hábitos estéticos e culturais da aristocracia.

O termo, que agora volve estar en boca de case todos, non é novo porque se empezou a utilizar nos anos 30 do século pasado, contemporáneo xa que logo do surrealismo (Breton escribe o primeiro *Manifesto Surrealista* en 1924). Un dos seus teóricos Theodor Adorno dicía que na cultura industrial, a arte é controlada e planeada polas necesidades do mercado e é dada a un pobo pasivo que a acepta. O que é comercializado é unha arte que non cambia e que é formalmente incoherente, pero que serve para dar á audiencia lecer e algo que mirar. A arte para adorno debe ser subxectiva, cambiante e orientada contra a opresiva estrutura do poder... Xa que logo o *Kitsch* é parodia da *catarse da conciencia estética*.

Nos anos oitenta, algúns artistas posmodernos retoman os elementos do *Kitsch* na súa obra. O Pop Art, incorporou imaxes da cultura popular e o *Kitsch*. En Italia, o movemento *Nuovi Nuovi*, usa o *Kitsch* como o feo e barato, creando unha anti-estética, a estética do feo.

No debate sobre o uso do termo e a forma de definir as obras que responde á intención estética do seu creador; normalmente a definición dunha peza como *Kitsch* leva un certo *disprezo* para diferencialo da "arte culta", ou de gusto máis refinado, ou máis elegante, polo que as pezas realizadas con materiais económicos que imitan a outros

máis caros, normalmente ostentosas son consideradas *Kitsch* sen importar se o autor desexaba aparentar ou non unha peza máis custosa para que quen a posuise destacácese como superior.

Con todo, outra corrente define o *Kitsch* polo "desexo de aparentar ser" e neste senso, todas as imitacións e copias serían consideradas como *Kitsch*, así como o uso de materiais que pretendan ser outra cousa.

Pero esta non é a intención de Lugilde, que utiliza estes materiais, ás veces en exceso, non para aparentar ser, *senón como un elemento estético* co que conformar a obra. *As esculturas, e as escultopinturas, son dunha calidade estética e plástica notables*. Algunhas realizadas con elementos reutilizados, pedras pintadas, culleres retortas que forman caras ou outras partes do corpo deformes que nos recorda a Hieronymus Bosch, o Bosco, considerado como o primeiro artista surrealista.

Lugilde, e el mesmo o reconece, acerta cando simplifica, e creo que se poderá equivocar cando recarga ou barroquiza. Cores intensas, figuras moi debuxadas, e elementos ás veces inxenuos, compoñen as súas pinturas. Como dicía Bretón en o *O surrealismo e a pintura (1928)*, o inconsciente é a rexión do intelecto onde o ser humano non obxetiva a realidade senón que forma un todo con ela. A arte, nesa esfera, non é representación senón comunicación vital directa do individuo co todo. Esa conexión exprésase de forma privilexiada nas casualidades significativas nas que o desexo do individuo e o devir alleo a el converxen imprevisiblemente, e *nos soños* onde os elementos máis dispaes revélanse unidos por relacións secretas. Como na obra de Lugilde.



Xenios o gaiteiro
Óleo / mixta
105 x 78 cm

FERNANDO VILLAPOL

**Abrindo as portas da ilusión,
con sangue de cores cálidas,
con nobreza, empatía, amor e
paixón, cóctel da terra, auga,
lume e aire, fonte de enerxía e vida,
limpa e renovable.**

**Con esta delicadeza preséntasenos José
María Lugilde nesta magna e fermosa
mostra de pintura e escultopintura, na palaciana
sala de exposicións da Excm. Deputación
Provincial de Lugo, no mes das flores.**

Se o alquimista Fulcanelli buscaba a “Pedra filosofal, o elixir da vida eterna” e nos deixou escrito un gran libro: O misterio das catedrais, Lugilde, a través da súa obra, non busca senón que encontra o elixir do éxtase pracenteiro, que produce o saber contemplativo, que o conducirá por propia inercia e sinerxia a un valorativo recoñecemento permanente no espazo e no tempo só para os elixidos.

Dicía Aristóteles que, o saber contemplativo non se corresponde con ningún tipo de interese, nin produtivo nin práctico, senón que representa a forma do coñecemento máis elevado que conduce á sabedoría, sabedoría que Lugilde, como todo creador, nos plasma nos seus cadros, onde están reflectidos os misterios do

universo da vida, polo tanto, a través deles, temos a posibilidade de adquirir ese privilexiado saber —o saber contemplativo.

Admirando as obras de Lugilde, que son coma autovías de libre peaxe, polas que se pode camiñar con liberdade, aínda que sexa en direccións opostas —YIN e YANG— que sempre converxerán nun punto na distancia; ou en rotondas que nos levarán a distintos estados emocionais proporcionados polas súas mensaxes interculturais, formas que reflicte en moitas das súas obras, e enriquecendo outras con simuladas pedras preciosas: esmeraldas, zafiros, rubís. impregnadas con orixinais e personalizadas con cores sacadas dos seus soños freudianos:

- Vermello de sangue de papoula cambiante como a ollada dunha posta de sol en terras atlánticas, salferido polas fortes ondas do mar de Mougás.
- Amarelo de honra, coma os xirasoles vangonianos, protexido con escudos antivírus para supersticiosos.
- Azuis de efectos relaxantes.
- Verdes de harmoniosa natureza en primavera, regados con limón azucrado.

Todo isto servido de forma altruísta en bandexas de prata e copa cóctel polo gran sumiller do reino, a escultopintura “El depredador gilipuerta”.

Creador coma un Deus
Escravo coma un humano
Pinta orxías de cores entre cores
Privilexio dun xenio humanizado



Victoria e intolerancia

Óleo / mixta
122 x 80 cm



Homenaje a Marija Mallo

Acrílico

122 x 80 cm



A realidade fugida dos sonhos da cortesana

Acrílico / mixta

80 x 122 cm



Lukus esferikus
Acrílico
80 x 122 cm



A búsqueda.
Acrílico / mixta
92 x 119 cm



Mira ké rabia Piscis navega por Akuario

Técnica mixta

64 x 47 cm



San Froilán fuzi
Técnica mixta
50 x 37 cm



Dualidade musical
Óleo / mixta
63 x 40 cm



O berro da natureza

Óleo / mixta

63 x 40 cm



Hoos caprichos de Zeus

Óleo / mixta

47 x 46 cm



Pijos transgresores
Óleo / mixta
47 x 46 cm



Los gritos del silencio (Homenaje a mujer maltratada)

Técnica mixta

80 x 60 cm



Kaos no korazón do Universo

Óleo / mixta

64 x 53 cm



Jhartajerjes y sus makinaciones

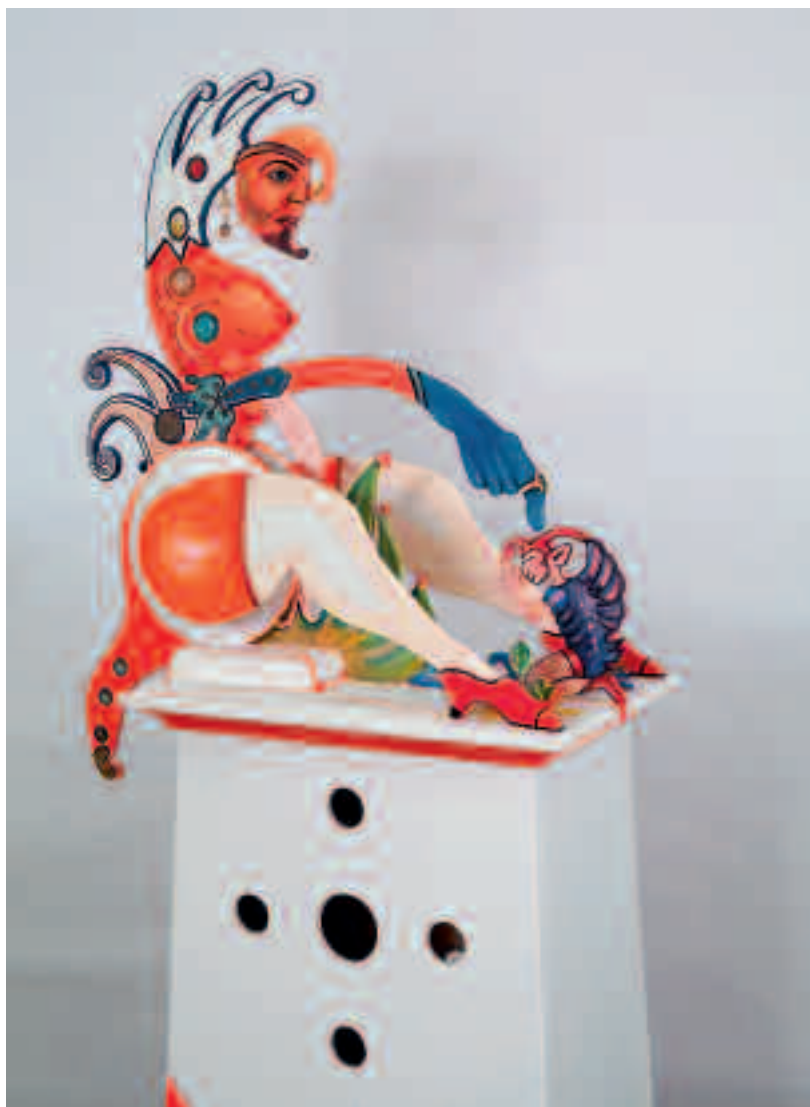
Acrílico / diptico

74 x 105 cm



A chegada. (cara "A" e cara "B")

Mixta / escultura
150 x 42 x 18 cm



La erótika del poder

Mixta / escultura

150 x 45 x 30 cm



Depredador gilipuerta.
Mixta / escultura
150 x 45 x 30 cm



O vil depredador é arrestado

Mixta / escultura

160 x 43 x 26 cm



A última fronteira é Nirvana

Mixta / escultura

180 x 50 x 50 cm

LUGO, OUTUBRO DE 1943

José María Lugilde Peña



EXPOSICIÓN INDIVIDUAIS

1975

São José Dos Campos. Brasil. Prefeitura.

1976

São Paulo. Brasil. Galeria Vanguardia.

1977

Caçapava. Brasil. Círculo Militar.

1978

Deputación Provincial. Lugo.

1979

Caixa de Aforros. Vigo.

1980

“Novo Arte”. Santiago.

Liceo Recreativo. Ourense.

Ministerio de Cultura. A Coruña.

1981

Ministerio de Cultura. Pontevedra.

Caixa de Aforros. Monforte de Lemos

1982

Caixa de Aforros Provincial. Pontevedra.

Casino. Viveiro.

1983

Banco de Bilbao. Ponferrada.

Ministerio de Cultura. Santander.

Concello. Ribadeo.

1984

Banco de Bilbao. Oviedo e Ponferrada.
Caja de Ahorros Provincial de Salamanca. Medina del Campo.
Galería de Arte Centro Gallego. Madrid.

1985

Banco de Crédito e Inversións. Lugo.
Aula de Cultura "Caixa Galicia". Santiago de Compostela.

1986

Caja de Ahorros Provincial. Benavente (Zamora).
Sala do Banco Gallego. Lugo.

1987

Caixa Galicia. Santiago de Compostela.
Galería de Arte. Banco Gallego. Lugo.

1988

Galería de Arte Casino de Viveiro. Viveiro (Lugo).
Sala de Arte Grupo Cultural "O Feitizo". Foz (Lugo).

1989

Galería de Arte. Banco Gallego. Lugo.

1990

Galería de Arte. Banco Gallego. Lugo.

1991

Club Náutico. Patrocinador Grupo "O Feitizo". Foz (Lugo).

1993

Galería de Arte. Banco Gallego. Lugo.

1994

Asociación de Artistas. A Coruña.

1995

Banco Gallego. Lugo.

1998

Sala Almirante. Lugo.

2000

Sala Bacabú. Lugo.

2001

Invitado pola Xunta de Galicia para a Exposición itinerante polas catro provincias.

2003

Casa de Galicia. Xunta de Galicia. Madrid.

2003

Ateneo Ferrolán e Politécnico Marqués de Suanzes. Ferrol.

2004

Galería de Arte "Puerta XI". Lugo.

2005

3 Artistas, 3 olladas. Burela.

2006

Salzburg. Austria.

2007

Idealizador / recuperador da Fonte dos Leóns. Lugo.

2008

Museo Provincial de Lugo.

EXPOSICIÓNS COLECTIVAS

1968

I Salão de Arte. São José dos Campos. Brasil.
I Salão de Artes Plásticas. Cidade de Itú. Brasil.

1974

III Salão de Artes Plásticas da cidade de Taubate. Brasil.

1976

40º Salão Paulista de Belas Artes. Salão Paulo. Brasil.

1987

Colectiva para beneficio de UNICEF. Lugo.
IX Premio Artes Plásticas. Vila de Rota. Cádiz.
I Certame Artes Plásticas. Begonte, Lugo.

1992

I Mostra Internacional Minigravado. Ourense.

1992

XI Premio Artes Plásticas. Vila de Rota. Cádiz.

1993

III Certame de Artes Plásticas. Begonte. Lugo.

1993

I Certame de Artes Plásticas. Cidade de Lugo.

1994

IV Certame de Artes Plásticas. Begonte, Lugo.

1995

I Exposición Colectiva Artistas Plásticos Asociación. A.A.P.

1998

II Exposición Colectiva A.A.P. de Lugo. Galería Almirante.
Hotel Méndez Nuñez.

2001

II Exposición colectiva A.A.P. de Lugo. A beneficio de Cáritas.
Xunta de Galicia. Lugo.

2002

Exposición colectiva a beneficio da Protectora de Animais. Lugo.

2003

Exposición colectiva a beneficio dos anciáns do mundo.

2005

Colectiva Artistas Plásticos. A.A.P. Lugo.

2006

UNICEF. Círculo de las Artes. Lugo.

2006

Boloña. Italia.

PREMIOS E DISTINCIÓNS

1967

Medalla de Prata do Salão de Artes G.M.E.C. Brasil.

1970

Medalla de Ouro do Salão de Artes G.M.E.C. Brasil.

1971

Medalla de Honra ao Mérito do I Salão de Artes Plásticas de Itú. Brasil.

1976

Medalla de Bronce do IIº Salão de Artes Plásticas. Taubaté. São Paulo. Brasil.

1977

Invitado especial na poxa de Arte Beneficente Brasil – Estados Unidos. Indiciador da Praza da Cultura de São José.

Membro do xurado do concurso Sur Brasileño de Aplicación Escolar.

Dúas mostras de Arte nos Canais 13 e 11 de Televisión de São Paulo.

Membro da Asociación de Artistas Plásticos da UNESCO.

Obras en varios museos e coleccións particulares de Francia, México, Brasil, España, Arxentina e EE.UU.

1980

2º Premio de Pintura Bienal “Meigas e Tragos”. Sarria.

1990

Subvención da Consellería de Cultura e Xuventude.

1992

Subvención da Consellería de Cultura e Xuventude da Xunta de Galicia para investigación da Configuración Abstracta.

1993

Participación como Xurado na Bienal “Meigas e Tragos”. Sarria.

1995

Homenaxe Milagrosista do Ano. Barrio da Milagrosa, Lugo.

2001

Museo Escultor Villapol. Bretoña, Lugo.

Xurado do Concurso de carteis festas de San Froilán.

Abrindo as Portas da Muralla, A Porta Nova.

2003

Doa dúas obras ao Museo Provincial de Lugo.

Cajonera Museo E. Durán. Pintura Galega de pintores de principios do século XXI.

2004

2º Premio de Pintura IX Certame de Artes Plásticas de Burela.

III Salón Internacional de Artes Plásticas. Sant Jaume de Llierca (Girona).



A

Espirai besukona (A)

Pedra pintada
30 x 22 x 22 cm



B

Proamerikanus lunatikus (B)

Pedra pintada
30 x 22 x 22 cm



C

Marikita polimendrika (C)

Pedra pintada
30 x 22 x 22 cm