

## "MUSEO PROVINCIAL DO MAR" REORGANIZACIÓN Y MONTAJE DE SUS COLECCIONES

Lucila Yáñez Anlló

En el mes de agosto de 1994 se reabrió al público el "Museo Provincial do Mar" de San Ciprián (Cervo), tras un proceso de reformas del edificio que lo alberga y de reorganización y selección de sus colecciones. El acto de reapertura estuvo presidido por D. Francisco Cacharro Pardo, Presidente de la Diputación Provincial de Lugo, junto con otras autoridades, mayoritariamente de la maraña lucense. También estuvo presente D. Francisco Rivera Casás, quien dedicara gran parte de su vida a recopilar y mantener las colecciones germen del Museo y es actualmente Director Honorario del mismo. Este acontecimiento había generado gran expectación y fue por ello celebrado con una masiva concurrencia de la población local.

Por encomienda de la Diputación Provincial, me había correspondido coordinar el montaje de este Museo, para lo cual se organizó un equipo de trabajo mayormente constituido por un colectivo de vecinos animados sobre todo por el entonces presidente de la asociación vecinal "Cruz da Venta", D. Ramón Rivas; para los trabajos de catalogación de fondos se contó con la estimable colaboración de D. José R. González Quelle; y habría aún que reseñar la valiosa ayuda de otras muchas personas, aunque ello nos obligaría a hacer una larga lista.

### BREVE RESEÑA HISTÓRICA

El Museo está instalado en un bello edificio de piedra, inicialmente creado para acoger a las antiguas escuelas nacionales ("as escolas vellas"), inauguradas en el año 1931. Su construcción fue posible por donación de D.<sup>a</sup> Manuela Goñi en memoria de su fallecido primer marido D. José María Fernández Montenegro, natural de la parroquia de *Lieiro - San Ciprián*, y luego emigrante en Argentina.

En el año 1969 la Diputación Provincial de Lugo toma el acuerdo de crear y patrocinar un museo del mar en San Ciprián, partiendo para ello del material hasta entonces recopilado por D. Francisco Rivera Casás, y ubicándose entonces en una reducida parte del edificio escolar.

Recientemente, la propia Diputación propicia la reactivación del Museo, convocando a la Junta del mismo que es quien decide la constitución de un grupo de trabajo para promover las iniciativas y reformas necesarias. En esta etapa tuvieron esencial importancia las gestiones efectuadas por la asociación de vecinos local "Cruz da Venta", que animaron una colaboración de personas e instituciones. Todo ello, junto a las aportaciones económicas de la Consellería de Cultura de la Xunta de Galicia y de la Diputación Provincial,

permitió llevar a cabo una profunda remodelación del primitivo Museo. En la actualidad, el nuevo Museo ocupa todo el edificio y muestra sus colecciones ordenadas con un cuidado montaje expositivo.

### ORGANIZACIÓN DE LOS FONDOS

El entusiasmo de la población con este Museo debe ser nuevamente puesto de relieve, pues desde un principio la formación de sus colecciones ha sido posible en buena medida gracias a las cesiones, depósitos y donaciones de particulares. Además, a lo largo del reciente montaje se sucedieron nuevas aportaciones que permitieron completar colecciones o incluso formar otras nuevas. Ejemplo de ello es la colección de fotografías recopiada en breve tiempo entre los vecinos y que constituye un valioso archivo gráfico de más de 600 imágenes que son documento de la historia marinera de la localidad.

A la hora de emprender la reorganización del Museo, el planteamiento esencial que nos hicimos fue el de reestructurar el espacio y ordenar los objetos y las colecciones existentes de modo que configurasen un verdadero museo, próximo en lo posible al concepto vigente que se debe tener del mismo, y con capacidad de asumir todas las funciones que le deben ser propias.

El previo estudio de las piezas que integraban los fondos hizo ver la necesidad de establecer unas Secciones que facilitasen la ordenación y clasificación de los objetos y permitiesen su exposición coherente y didáctica; la fase siguiente sería la de realizar una exhaustiva selección de piezas a exponer. Finalizado esto, se distribuyó el espacio del edificio conforme a las necesidades de cada una de las Secciones.

Dada la importancia de dotar al Museo de una biblioteca temática, partiendo de las pocas publicaciones con que se contaba hasta el momento, se inició por ello una campaña de adquisición de libros y de solicitud de estos a instituciones y entidades varias. Resultado de esta labor fue conseguir para el Museo una pequeña biblioteca especializada en temas marinos.

#### SECCIONES DEL MUSEO

##### **Sala de LA NAVEGACIÓN**

Una amplia muestra de maquetas artesanales de barcos nos aproxima a distintos momentos de la historia de la navegación, con ejemplos de embarcaciones de vela, a vapor y de motor.

Se expone una interesante colección de instrumentos de navegación (octantes, sextantes, compases, bitácoras, timones, luces de identificación de buques,...), que nos acercan al mundo y al arte de la náutica.

Algunas piezas procedentes de naufragios de antiguos navíos completan esta sala.

##### **Sala de LA PESCA**

Los contenidos de esta sala son una buena manifestación etnográfica de la actividad pesquera tradicional de la localidad. Se exponen diferentes aparejos y útiles de pesca (redes, boyas, nasas, anzuelos,...), así como, también, algunas curiosidades de animales marinos.

Especial atención merece el espacio dedicado a la pesca de la ballena, ya que San Ciprián fue, sobre todo durante los siglos XVI y XVII, uno de los más importantes puertos balleneros de la costa norte gallega. Testimonio de ello son algunos de los huesos de grandes cetáceos recuperados del mar en la propia zona y que se exhiben en esta sala.

### **Sala de BIOLOGÍA MARINA**

Unos de los mayores atractivos de esta sección es, sin duda, la espectacular colección de conchas, de gran variedad y rareza, procedentes de todo el mundo.

Se muestran, además, esponjas, equinodermos, moluscos, crustáceos,... característicos de la costa lucense y que son evidencia de la diversidad de especies marinas que habitan en ella. También se exhiben corales, tortugas marinas y una buena colección de algas.

### **Otras colecciones**

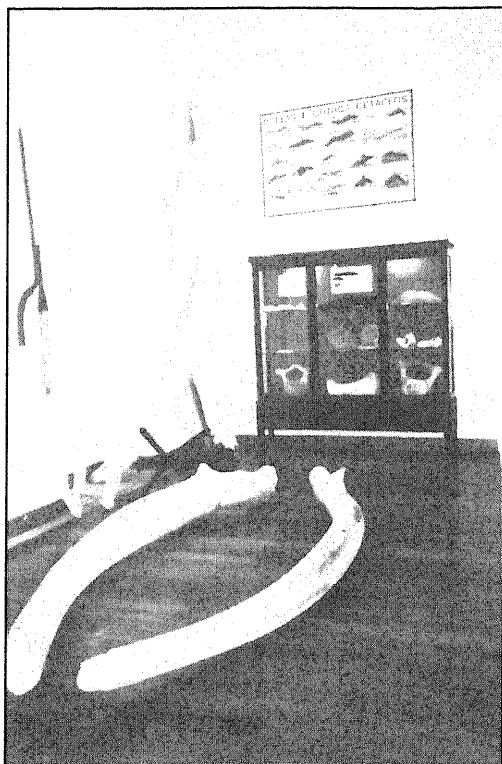
Las secciones del Museo se complementan con otras colecciones, como son las de fósiles o las de cartas náuticas y de fotografías, de gran interés documental. Existe, así mismo, una antesala destinada a exposiciones temporales.

\* \* \* \* \*

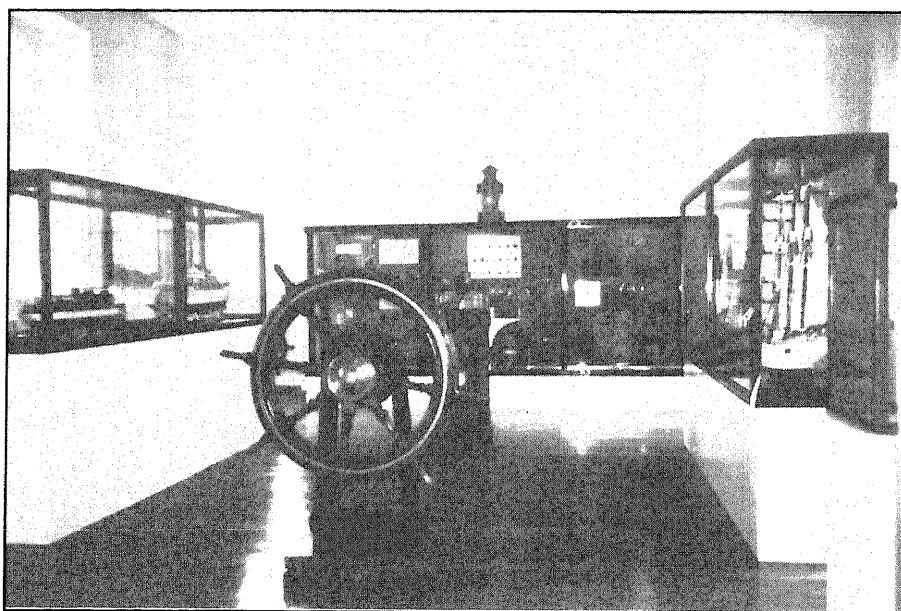
Durante siglos San Ciprián fue un importante puerto pesquero y toda la vida del pueblo giraba en torno al mar, y aunque hoy ya no sean los recursos marinos la base fundamental de su economía, conserva aún todo el encanto de pueblo marinero. Esto explica en buena medida que con este Museo se rinda homenaje al mar, exhibiendo la historia, tradiciones y útiles de la navegación y de la pesca, así como una buena muestra de la riqueza biológica marina.



*Fachada Museo Provincial do Mar*



*Sala de la pesca*



*Sala de la navegación*