

LOS BOTONES DE BRONCE EN EL MUSEO PROVINCIAL DE LUGO

M.^a Ofelia Carnero Vázquez

Recientemente D. J. Aurrecochea Fernández, de la Universidad Autónoma de Madrid, ha publicado un estudio sobre los botones arroblonados hallados en la Hispania Romana (1), en él da a conocer una elaborado clasificación con los principales modelos, y marca unas pautas para la catalogación de los ejemplares que se den a conocer en el futuro (Fig. 1). Al final de dicho estudio recoge en un inventario todos los botones hispanorromanos de los que tiene noticias; nuestra intención, es pues, engrosar este inventario con un total de 17 botones de bronce, a la vez, que contribuir a la difusión de los fondos del Museo Provincial de Lugo.

Las piezas en cuestión ingresaron en el museo el día 5 de julio de 1950, formando parte de un lote de materiales diversos, integrado entre otros objetos, por herramientas de hierro, otras piezas de bronce, cerámica sigillata, cerámica común, colgantes de vidrio, monedas, etc.; producto todos ellos de unas exploraciones, que no de una excavación sistemática, realizada por D. José Pérez, en Penadominga, parroquia de St.^a María de Bendilló, en el municipio de Quiroga (Lugo), y que entregó al museo a cambio de 1.025 pts.

Algunas de estas piezas han sido ya objeto de estudio, así las dos hebillas de cinturón (2), el asa de sítula (3), la Terra sigillata tardía (4), e incluso algunos de los botones objeto de nuestra catalogación han aparecido dibujados por d. L. G. Pacios en el artículo de d. P. de PALOL, "**Problema ciudad-campo en el Bajo Imperio en relación a la ciudad de Lugo**" de las Actas del Coloquio Internacional sobre el Bimilenario de Lugo, 1977, págs. 170-172.

Antes de pasar a la descripción de los botones, unas breves notas aclaratorias sobre la tipología elaborada por d. J. Aurrecochea (5). Esta sistematización está basada en la del doctor L. Caballero Zoreda (6).

(1) AURRECOECHEA FERNÁNDEZ, J.: **Los botones de bronce en la Hispania Romana**, AEspA, 67, 1994, págs. 157 s.s.

(2) NÚÑEZ RODRÍGUEZ, M.: **Las artes metálicas de la Galicia Prerrománica**, B.C.M.L., IX, 1972, págs. 287 s.s.

(3) CARBALLO ARCEO, L. X.: **Dous novos soportes de asas de sítulas de época Romana**, B.M.P.L., II, 1984, págs. 235 s.s.

(4) VILA MARTÍNEZ, M.: **La terra Sigillata del Museo de Lugo**, Santiago 1986. Tesis inédita.

(5) Para una mejor comprensión véase la obra citada de D. AURRECOECHEA FERNÁNDEZ, J.

(6) CABALLERO ZOREA, L.: **La Necrópolis tardorromana de Fuentespreadas (Zamora). Un asentamiento en el Valle del Duero**. E. A. Esp., 80, Madrid, 1974.

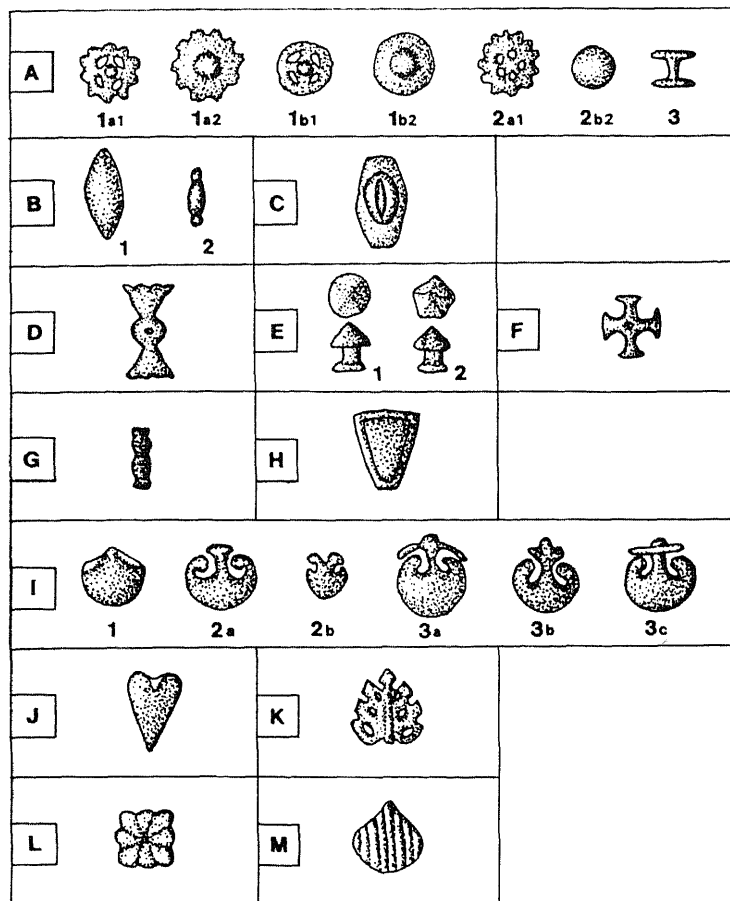


Fig. 1.-Cuadro morfológico con la nueva tipología de botones arroblonados propuesta por D. J. Aurrecoechea Fernández

En primer lugar las siglas de la pieza irán seguidas de unos dígitos en números romanos, que corresponden al número de roblones o apéndices que posee cada pieza, y expresan el tipo al que pertenecen; a continuación y separado por un guión, el grupo, representado por una letra del alfabeto en mayúsculas, y que define la forma de la placa. Las demás divisiones internas de los diferentes grupos se expresan con números árabes y letras minúsculas que se separan mediante un punto.

Las letras mayúsculas representan los siguientes grupos: A) placas circulares; B) ovaladas; C) hexagonales; D) en forma de "hélice"; E) troncales; F) cruciformes; G) rectangulares; H) triangulares; I) peltiformes; J) cordiformes; K) foliáceas; L) florales y M) en forma de concha, (Fig. 1).

Respecto a las variantes que presentan los grupos o subgrupos se irán explicando según aparezcan en la catalogación, ya que no están representados todos y sería complicar la explicación innecesariamente. Lo mismo sucede con los grupos, todos los botones de

Penadominga hay que incluirlos en los grupos A e I, es decir, son de placa circular o peltiforme. Por lo que se refiere al tipo, ninguno tiene más de dos roblones, por lo que se representara con un I ó II. Aclarar que se conocen botones del tipo IV, lo que implica poseer cuatro roblones.

Los botones aparecen en el Libro de Registro con el número 1681, como un conjunto de "apliques o remaches de cinturón o armadura de bronce" (7). Se identifican con las siglas PEN+N.º, empezando por la pieza número 20, debido a que los números anteriores corresponden a otras piezas del mismo yacimiento.

Parte de los botones pueden contemplarse expuestos en una de las vitrinas de la sección de arqueología del Museo Provincial de Lugo, junto con otros pequeños broncees (vitrina 5-A).

CATÁLOGO:

PEN-20: I-A.2.b.2.-Botón de un solo roblón, placa de forma circular plana, sin umbo central -2-, no dentada -b-, y sin perforaciones -2-. La placa posee un grosor máximo de 0,3 cms. en su centro, adelgazándose en sus extremos hasta 0,2 cms. Tiene un diámetro máximo de 4,2 cms. y se decora en su parte exterior con tres series de líneas incisas concéntricas, la exterior y la interior dobles, siendo las líneas de esta última más gruesas; la decoración se completa con un punto inciso central y con una serie de pequeñas incisiones radiales en el borde.

El roblón es un vástago remachado en el centro de la parte interna de la placa y aplanado en su otro extremo, siendo el diámetro máximo de 1,8 cms. La altura total de la pieza es de 1,6 cms. (Lámina 1).

PEN-21: I-A.1.b.2.-Botón de un solo roblón, placa de forma circular, umbo central en forma de apéndice troncocónico -1-, no está dentado -b-, ni perforado -2-. La placa tiene un diámetro máximo de 3,2 cms., siendo el grosor en el centro de 1 cms., que va adelgazándose hasta llegar a los 0,2 cms., del borde.

El roblón aplanado con un grosor de 0,3 cms. y un diámetro de 2,1 cms. La altura total de la pieza es de 2 cms. (Lámina 1).

PEN-22: I-A.1.a.2.-Botón de un solo apéndice, presenta una placa superior circular, umbo central con un punto inciso -1-, dentada por 12 pequeños dientes -a-, y no presenta calados -2-. La pieza mide 2,5 cms. de diámetro en su cara superior, que se decora con 4 series de líneas incisas concéntricas de diferente anchura, y tiene un grosor medio de 0,25 cms. La cara plana del roblón tiene un diámetro de 1,4 cms. La altura total de la pieza es también de 1,4 cms. (Lámina 1).

PEN-23: I-A.2.a.1.-De un solo roblón, placa circular, sin umbo central -2-, dentada -a- y presenta perforaciones -1-. La placa superior, ligeramente apuntada, pero no para considerarla con umbo, está rodeada en su perímetro por pequeños dientes poco definidos. Su disposición de corona lleva seis calados de forma triangular e irregulares entre sí.

La pieza tiene un diámetro máximo en su cara superior de 2,7 cms. y un grosor medio de 0,3 cms. La altura total es de 1,3 cms. (Lámina 1).

(7) Datos extraídos del Libro de Registro del Museo.

PEN-24: I-A.1.b.1.-Posee un solo roblón, la placa es circular, con un pequeño umbo central -1-, no está dentada -b- y tiene una decoración calada -1-, formada por una serie circular de 6 "perforaciones alargadas", y otra serie más concéntrica e interior de triángulos, una de cuyas bases está fracturada. tiene un diámetro en la cara superior de 2,2 cms., con un grosor medio de 0,2 cms., el diámetro de la base del roblón es de 1,2 cms. La altura total de la pieza es de 1 cms. (Lámina 1).

PEN-25: I-A.2.b.1.-Botón con un único roblón, cabeza circular sin umbo central -2-, pero con un pequeño hueco inciso en el centro de la placa; no está dentada -b-, pero sí calada -1-. por una serie circular de 6 triángulos más o menos irregulares, se asemeja a una rueda de 6 radios y un eje central.

El diámetro de la placa es de 2,3 cms., con un grosor medio de 0,2 cms. y una altura total de 0,8 cms. (Lámina 1).

PEN-26: I-A.2.b.2.-Un solo roblón, descentrado, la placa circular sin umbo -2-, sin dientes -b- ni calados -2-. Sin embargo la placa superior está decorada por un punto inciso central y tres series de líneas también incisas concéntricas, la serie exterior triple, así como por una serie de incisiones radiales en el borde.

Tiene un diámetro en la cara superior de 2,3 cms., con un grosor máximo de 0,25 cms., en el centro, adelgazándose en sus extremos hasta 0,1 cms. La altura de la pieza es de 1 cms. Su estado de conservación es regular, muy deteriorado por el borde. (Lámina 1).

PEN-27: I-A.1.b.2.-Un solo roblón, cabeza circular con umbo en forma de pequeño botón -1-, sin dentar -b- ni calar -2-.

El diámetro de la placa es de 1,95 cms., con un grosor medio de 0,23 cms. La altura total de la pieza es de 1,25 cms. La base del roblón es casi cuadrada, estando fracturada por uno de sus lados, dando la sensación de que estaría unida a algo. (Lámina 1).

PEN-28: I-A.2.b.2.-Un solo roblón, placa circular de perfil combado, sin umbo -2-, sin dentar -b-, y sin calar -2-. La placa con un diámetro de 1,9 cms. y con un grosor medio de 0,15 cms., presenta un punto inciso en el centro y una línea también incisa, pegada al borde, en el que se observan restos de pequeñas incisiones radiales. El diámetro de la base del roblón es de 1,4 cms., y la altura total de la pieza es de 1,25 cms. (Lámina 1).

PEN-29: I-A.2.b.2.-Tiene restos de haber poseído un solo roblón, cabeza circular sin umbo -2-, sin dentar -b- ni calar -2-. La placa con un diámetro de 2,9 cms., y un grosor medio de 0,2 cms., tiene un pequeño punto central y restos en el borde de una línea incisa. Altura total, teniendo en cuenta el apéndice fracturado, 0,75. (Lámina 2).

PEN-30: II-I.1.-Dos roblones -II- y cabeza en forma de pelta -I-, escutiforme -1-. Placa semicircular en la base y dos segmentos de curva, biselados, para los lados menores que rematan en una terminación superior apuntada. La placa tiene una longitud de 3,5 cms., por una anchura de 4 cms., y con un grosor medio de 0,3 cms. La altura total de la pieza es de 1,35 cms. (Lámina 2).

PEN-31: II-I.1.-Pieza con dos roblones y cabeza en forma de pelta escutiforme -1-. Semejante al botón anterior, pero con el borde más desgastado y formato más reducido. La placa tiene una longitud de 2,2 cms., por 2,55 cms., de ancho y un grosor medio de 0,1 cms. La altura total de la pieza es de 0,7 cms. (Lámina 2).

PEN-32: II-I.3.a.-Dos roblones y cabeza peltiforme con remate superior complejo -3-, en forma de flor de lis de hojas laterales desarrolladas -a-.

La placa superior plana tiene una longitud de 2,5 cms., por 2,4 cms., de ancho, y está recortada en forma que recuerda la pelta romana, por sus volutas laterales, pero que en

realidad, forma un motivo floral debido al tallo terminal, algo desgastado, y a las hojas laterales que siguen la curva de las volutas, de hecho una de las hojas está unida a la voluta por una rebaba no limada.

La pieza tien una altura de 0,7 cms., de los cuales 0,1 cms., corresponden al grosor de la placa, y el resto a los roblones, situados en la parte trasera de la pieza, uno abajo y el otro en la intersección del tallo y las hojas laterales. (Lámina 2).

PEN-33: II-I.3.a.-Dos roblones, y cabeza peltiforme con flor de lis de hojas laterales desarrolladas.

La placa superior tiene una longitud de 2,1 cms., por 2,3 cms. de ancho, al igual que la pieza anterior su forma recuerda la pelta romana, cuando en realidad forma un motivo floral, con el tallo terminal insinuado con un pequeño resalte, y a las hojas laterales que siguen la curva de las volutas, muy estilizadas en este caso.

Tiene una altura máxima de 0,6 cms., de los cuales 0,2 cms., corresponden al grosor de la placa y el resto, a los apéndices, situados en la parte posterior de la pieza, uno abajo y el otro en la intersección del tallo y las hojas laterales. (Lámina 2).

PEN-34: II-I.3.a.-Dos roblones y cabeza peltiforme con flor de lis de hojas laterales desarrolladas.

Características semejantes a los dos botones anteriores, variando ligeramente en las dimensiones. Placa con una longitud de 2,4 cms., por una anchura también de 2,4 cms., y una altura total, incluidos los apéndices de 0,6 cms., de los cuales 0,15 cms., corresponden al grosor de la placa superior. (Lámina 2).

PEN-35: II-I.3.a.-Tiene dos roblones y cabeza peltiforme con flor de lis de hojas laterales desarrolladas. Lo mismo que las piezas anteriores, la placa recuerda la pelta romana, aunque en realidad forma un motivo floral con el tallo terminal, fracturado, y las hojas laterales que siguen la curva de las volutas, a una de las cuales le falta un fragmento por la parte externa.

Mide 2,2 cms., de longitud por 2,1 cms., de anchura, y una altura total de 0,7 cms., de los que 0,2 cms., son de la placa y el resto de los roblones situados en la parte posterior de la pieza, uno abajo, un poco más grande y el otro en la intersección del tallo y las hojas laterales. (Lámina 2).

PEN-36. I-I.3.b.-Posee un solo roblón y cabeza peltiforme con flor de lis de hojas laterales incipientes -b-.

De pequeño formato, está compuesto por una placa ligeramente abombada, recortada en forma que recuerda la pelta romana, por sus volutas laterales, pero que en realidad forma un motivo floral debido al tallo terminal, en este caso doble, y a las hojas laterales, incipientes, casi rectas y que están unidas a las volutas. Sus dimensiones son 1,7 cms., de longitud por 1,75 cms., de ancho, y una altura de 0,9 cms., de los cuales 0,2 cms., corresponden al grosor de la placa y el resto al roblón que posee en la zona inferior de la parte posterior. (Lámina 2).

CARACTERÍSTICAS GENERALES:

Todas las piezas parecen ser producto de la fundición en molde a la cera perdida y limado posterior. Aunque no se han hecho análisis metalográficos a los botones aquí presentados, por afinidad con otras piezas analizadas se podría aventurar que su composi-

ción metálica sería la compuesta por: cobre, estaño y plomo; es decir serían bronce terciarios, ya que como señala d. J. Aurrecochea "... en el proceso de fundición era primordial obtener una mezcla con buena colabilidad, es decir, que el metal fundido tuviera la fluidez suficiente como para rellenar todos los recovecos del molde..." (8).

Por lo que respecta la cronología, a pesar de no tener un contexto estratigráfico definido, todo parece indicar que estos apliques arroblonados pertenecen a la romanidad tardía, s.s. IV-V d. de C.; a esta afirmación contribuye la datación de algunos de los materiales con los que aparecieron asociados, como la terra sigillata tardía, fechada entre mediados del s. IV y el s. V d. de C.; el conjunto de monedas datadas en el s. IV d. de C. Sin olvidar que el lugar del yacimiento, Penadominga, está considerado como un asentamiento tardorromano, pendiente de una minuciosa investigación.

Sin embargo habría que especificar, que d. J. Aurrecochea afirma que "hoy en día conocemos piezas idénticas de época altoimperial".

Sólo nos falta darles una utilidad específica a estos botones arroblonados, que irían o bien colocados en los arreos del caballo o en el cinturón del militar.

Sin embargo, al encontrarse aislados, es muy difícil especificar si pertenecieron al arnés de un animal o se emplearon para la vestimenta humana. Lo que sí se puede afirmar es que irían sujetos a tiras de cuero mediante el apéndice arroblonado.

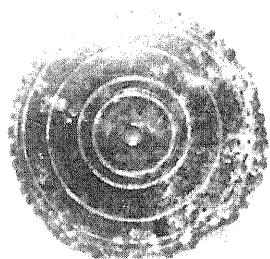
El tamaño de los botones puede ayudarnos a la hora de atribuirles una funcionalidad, y así las piezas más grandes, como la PEN-20, PEN-21 y PEN-30, serían más aptas para el aderezo del caballo que para el humano.

Otra característica aclaratoria para el uso de estos botones, es la altura, cuando esta oscila entre 1,5 y 2 cms., implica que son piezas con un pasador alargado y macizo, aptas para abrochar una corra muy gruesa, o un conjunto de varias tiras; esto reafirma la funcionalidad de los botones PEN-20 y PEN-21 como más propios para el ajuar equino. (Lámina 1).

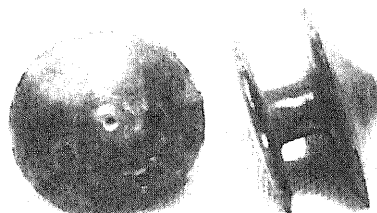
Los demás botones, de tamaño y altura más pequeña debieron tener un uso más heterogéneo, y quizá son más propios del corrae militar. Las piezas muy pequeñas como el PEN-36, servirían como objeto decorativo, sin ningún servicio práctico.

(8).-AURRECOECHEA FERNÁNDEZ, J.: *ob. cit.*, pág. 170.

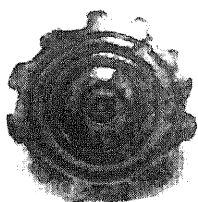
LÁMINA I



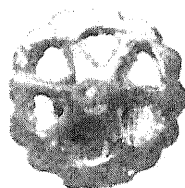
PEN-20



PEN-21



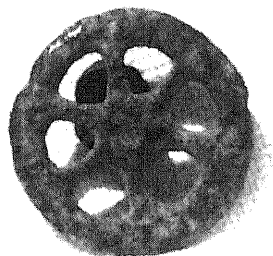
PEN-22



PEN-23



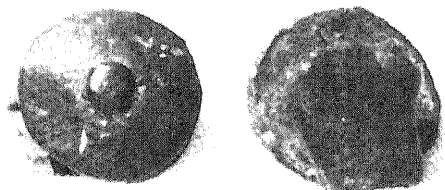
PEN-24



PEN-25



PEN-26

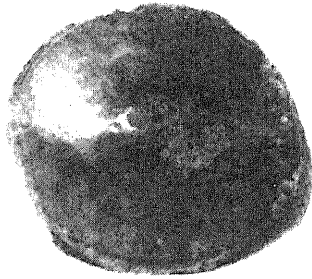


PEN-27



PEN-28

LÁMINA 2



PEN-29



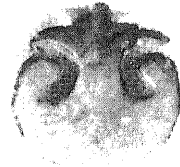
PEN-29



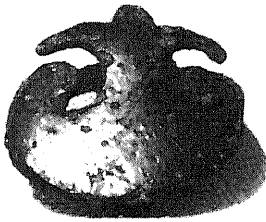
PEN-30



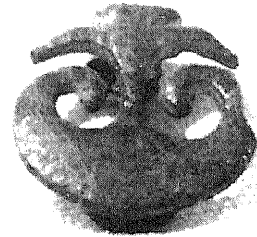
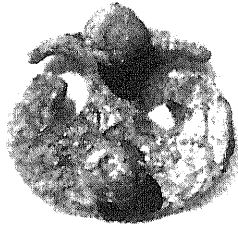
PEN-31



PEN-32



PEN-34



PEN-35



PEN-33



PEN-36

BIBLIOGRAFÍA

- ALONSO SÁNCHEZ, M. A.: **Aplicques ornamentales de la caballería romana.** CUPAUAM, 18, 1991.
- AURRECOECHEA FERNÁNDEZ, J.: **Los botones de bronce en la Hispania Romana.** AEspA, 67, 1994.
- CABALLERO ZOREDA, L.: **La Necrópolis tardorromana de Fuentespreadas (Zamora). Un asentamiento en el Valle del Duero.** E. A. Esp., 80, Madrid, 1974.
- CABALLO ARCEO, L. X.: **Dous novos soportes de asas de sítulas de época romana.** B. M. P. L., II, 1984.
- DE PALOL, P.: **Problema ciudad-campo en el Bajo Imperio en relación a la ciudad de Lugo.** Actas del Coloquio Internacional sobre el Bimilenario de Lugo, Lugo, 1977.
- FUENTES DOMÍNGUEZ, A.: **Tres nuevos botones tardorromanos en el Museo de Ciudad Real.** Oretum, II, 1986.
- FUENTES DOMÍNGUEZ, A.: **Los bronceos bajo imperiales en Hispania.** Catálogo de la Exposición **Los Bronceos Romanos en España.** Madrid, 1990.
- GALEANO CUENCA, G. Y GIZ FERNÁNDEZ, R.: **Bronceos romanos del sur de la provincia de Córdoba.** ANTIQVITAS, n.º 5, M. H. M. Priego de Córdoba, 1994.
- NÚÑEZ RODRÍGUEZ, M.: **Las artes metálicas de la Galicia Prerrománica** B.C.M. L., IX, 1972.
- VILA MARTÍNEZ, M.: **La Terra Sigillata del Museo de Lugo.** Santiago 1986. Tesis inédita.