

Folla de sala / Galego

XESÚS RODRÍGUEZ CORREDOIRA

17

Corredoira nace en Lugo, o 9 de abril de 1887, no seo dunha familia acomodada e ambiente tradicional, que unido a unha férrea formación relixiosa forxarán nel a súa personalidade mística e unha constante busca interior que quedará patente en toda a súa obra.

En 1903 consegue unha bolsa de estudos da Deputación Provincial de Lugo, para estudar na Escola de Belas Artes de Madrid, onde máis tarde completa a súa formación nos estudos de Cecilio Plá e Sorolla. Isto queda patente nos cadros da primeira época que deixan translucir unha grande influencia dos seus mestres en canto a colorido e luminosidade.

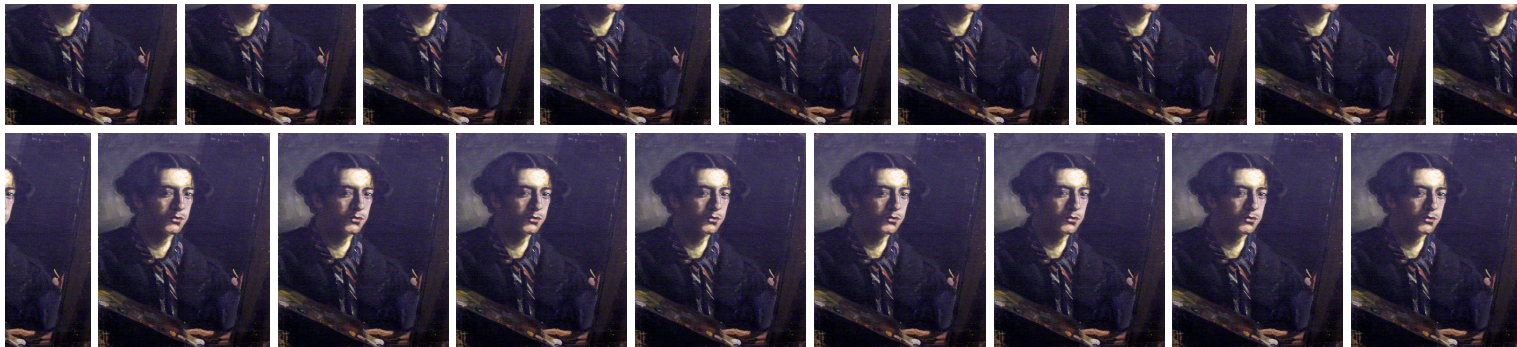
Celebra exposicións en Europa e América, participa en diversos certames e concursos obtendo mencións honoríficas nas Exposicións Nacionais de Belas Artes de 1908 e 1910 e unha segunda medalla en 1917 co cadro: *Schola Cantorum Compostelae*.

Aparece moi identificado coas ideas da Xeración do 98, ofrecéndonos unha visión da España negra a través dos seus personaxes atemporais, deformados e espiritualizados.

A súa etapa mística coincide cos anos vividos en Lugo, de 1910 a 1916, na que pinta cadros de gran formato utilizando os fondos de base negra con figuras cunhas carnacións dun branco espectral, influenciadas polas pinturas de El Greco, que están ao servizo da expresividade creando unha atmosfera de irrealidade e espiritualidade. A sobriedade das súas composicións preséntasenos próxima á de Zuloaga.

A súa privilexiada posición social levarao a converterse nun pintor da burguesía e o clero, deixando patente a súa orixinal faceta de retratista.

Morre en 1939 en Portela de Roxos, Santiago.



Hoja de sala / Castellano

JESÚS RODRÍGUEZ CORREDOIRA

17

Corredoira nace en Lugo el 9 de abril de 1887, en el seno de una familia acomodada y ambiente tradicional que unido a una férrea formación religiosa forjarán en él su personalidad mística y una constante búsqueda interior que quedará patente en toda su obra.

En 1903 consigue una beca de estudios de la Excm. Diputación Provincial de Lugo para estudiar en la Escuela de Bellas Artes de Madrid, donde más tarde completa su formación en los estudios de Cecilio Plá y Sorolla. Esto queda patente en los cuadros de la primera época que dejan traslucir una gran influencia de sus maestros en cuanto a colorido y luminosidad.

Celebra exposiciones en Europa y América, participa en diversos certámenes y concursos obteniendo Menciones Honoríficas en las Exposiciones Nacionales de Bellas Artes de 1908 y 1910 y una segunda medalla en 1917 con el cuadro: *Schola Cantorum Compostelae*.

Aparece muy identificado con las ideas de la Generación del 98, ofreciéndonos una visión de la España Negra, a través de sus personajes atemporales, deformados y espiritualizados.

Su etapa mística coincide con los años vividos en Lugo, de 1910 a 1916, en la que pinta cuadros de gran formato utilizando los fondos de base negros, con figuras con unas carnaciones de un blanco espectral, influenciadas por las pinturas de el Greco, que están al servicio de la expresividad, creando una atmósfera de irrealidad y espiritualidad. La sobriedad de sus composiciones se nos presentan cercanas a las de Zuloaga.

Su privilegiada posición social le llevará a convertirse en el pintor de la burguesía y el clero, dejando patente su original faceta de retratista.

Muere en 1939 en Portela de Roxos, Santiago.